

№ 27. Технология выполнения швов: крест, узелки, длинный стежок (2 ч.)
03.12.2020

ЗАДАЧИ:

показать приемы вышивки; закрепить, полученные знания на практической работе;

- воспитательная: продолжить формирование дисциплинированности, добросовестности, аккуратности;
- развивающая: развивать координацию движений рук, научить выполнять требования по технике безопасности.

Оборудование: ткань для основы, иглы, ножницы, атласные ленты, нитки «Мулине» в цвет атласных лент, пяльцы.

В дальнейшем мы с вами ещё познакомимся с техникой счётной вышивки. А кому эти виды рукоделия придутся по душе, вы можете глубже познакомиться с ним, выполнив проектную работу, проектируя самостоятельно изделия.

Сегодня на занятии вспомним некоторые сведения из истории ленточной вышивки, познакомитесь с классификацией лент, иглами для ленточной вышивки, простейшими приёмами работы с лентой, научитесь вышивать розу «паутинка». Работать будем быстро, при этом очень аккуратно, соблюдая правила техники безопасности с используемыми инструментами. Изучив даже самые простые виды швов, вы без труда сможете создать своими руками необыкновенно красивые вещи. Помимо этого, у вас появляется возможность придать готовым изделиям неповторимый индивидуальный облик.

Из истории

Уже в Древней Греции женщины вплетали в волосы полоски ткани, чтобы «оживить» свой образ. Кроме того, цветными лентами отделялась одежда. В средние века в Италии лентами декорировали спинки стульев, балдахины, а также подвязывали тяжелые занавеси. Но только в XIV веке начало расширяться бытовое применение шелковых лент. В начале XVIII века спрос на эти товары резко возрос, и начался период бурного распространения роскошных и красивых лент. Король Франции Людовик XIV украшал лентами, унизанными драгоценными камнями, даже свою обувь и призывал одеваться оригинально и с выдумкой.

Король Людовик XV любил вышивать и часто дарил придворным дамам милые безделушки, изготовленные им самим. Именно в эти времена во Франции появилась вышивка шелковыми лентами. Сначала знатные дамы стали украшать свои платья, затем настал черед белья. Вышивка на одежде мелкими цветами получила название «а ля рококо». Из Франции этот вид вышивки перекочевал в Англию. А оттуда разошелся по всем странам. Расцвет этого искусства пришелся на 70 – е годы XIX столетия. К этому времени вышивку можно было увидеть не только на платьях, но и на зонтиках, абажурах, стеганых одеялах, безделушках для дома и шляпах.

«Силк риббон» - так называется тип вышивки, которую выполняют, используя вместо обычной пряжи ленточку получая объемный эффект.

Техника безопасности.

- Вспомним правила безопасности труда:

-ножницы во время работы класть кольцами к себе, лезвия должны быть сомкнуты;

-передать ножницы нужно вперед кольцами с сомкнутыми лезвиями;
шить с наперстком;

-иглы должны находиться в подушечке – игольнице;

-нельзя перекусывать нитку зубами, так как можно повредить эмаль зубов;

-длину нитки отмеряют по «локотку».



Ленты. Ширина лент для вышивки от 2 мм. Чем крупнее вышиваемый мотив, тем шире должны быть ленты, но наиболее эффектно смотрятся работы, выполненные несколькими видами лент. При подборе материала необходимо учитывать характер узора и назначение готовой вышивки. Ленты могут изнашиваться при неоднократном прохождении через ткань, поэтому они должны быть крепкими, легкими и очень качественными. Для успешного выполнения работы необходимо учитывать следующие характеристики лент.

Виды лент

Синтетические ленты. Эти ленты грубее и тяжелее шелковых. Они значительно более упругие и почти не мнутся. Ленты из полиэстера или ацетатного шелка часто выпускают с кромкой, в которую вплетены тонкие жесткие нити, позволяющие держать заданную форму.

Атласные ленты. Могут быть из шелковой или синтетической ткани. Атласные ленты, имеют четко выраженные лицевую и изнаночную стороны, при сложении также придают вышивке особое очарование.

Шелковые ленты. Эти ленты наиболее популярны. С их помощью можно выполнить самую изящную и тонкую работу. У них мягкие волокна, они достаточно эластичны, но легко мнутся.



Прозрачные ленты.

Фантазийные прозрачные ленты из блестящей органзы и жоржета довольно сложны в обращении, но в готовом изделии выглядят очень эффектно.

Фактурные ленты. К фактурным относятся ленты из бархата с длинным ворсом или вельвета. Благодаря своему изысканному внешнему виду они обогащают и разнообразят узор.



Ткани.

Вышивать лентами можно практически на любой ткани и выбор материала зависит, прежде всего, от назначения будущего изделия. В идеале ткань должна быть достаточно плотной (чтобы швы хорошо держались), но с относительно свободным переплетением нитей (чтобы лента проходила без труда и не обтрепывалась).

Иглы.

Размер игл обозначают номером. Чем меньше номер, тем толще игла. Лента должна легко проходить через отверстие, проделанное иглой в ткани, и полностью расправляться после выполнения шва. Вышивание слишком тонкой иглой подвергает ленту сильному износу.

Иглы «синель». Иглы с очень большим ушком, толстым стержнем и острым концом. Имеют размеры 13-24. Подходят для выполнения большинства швов. Незаменимы при вышивке лентами. Чем шире лента, тем меньше размер используемой иглы.

Гобеленовые иглы. Иглы с длинным широким ушком, толстым стержнем и тупым концом. Идеально подходят для швов, при выполнении которых игла проходит между ленточным стежком и тканью. Тупой конец иглы не расщепляет нити ткани и ленты.

Иглы «крюил». Универсальные иглы с коротким широким ушком, тонким стержнем и острым концом. Используются для шитья и вышивания. Самые крупные иглы «крюил» подходят для вышивки лентами.

Приспособления.

Каждая рукодельница сама определяет необходимость использования и тип пялец. При желании можно обойтись и без них, но на натянутой ткани стежки получаются ровнее.

С помощью лент можно вышить огромное количество фрагментов и из них собрать различные узоры.

Итак, мы познакомились с инструментами и материалами, необходимыми для вышивания ленточками.

Давайте вспомним как правильно заправлять ткань в пяльцы? Прежде чем мы приступим к изучению видов швов и техник, я вас научу правильно закреплять ленту. Плоский узел. Закрепление ленты на ткани.

Чтобы начать работу:

возьмите ленту длиной примерно 35-50 см.;

срежьте кончик ленты под углом 45*:

вставьте ленту в иголку срезанным концом;

подогните кончик ленты с другой стороны на несколько мм и вколите иголку по центру.

придерживая ленту одной рукой и подтягивая другой, затяните узелок.

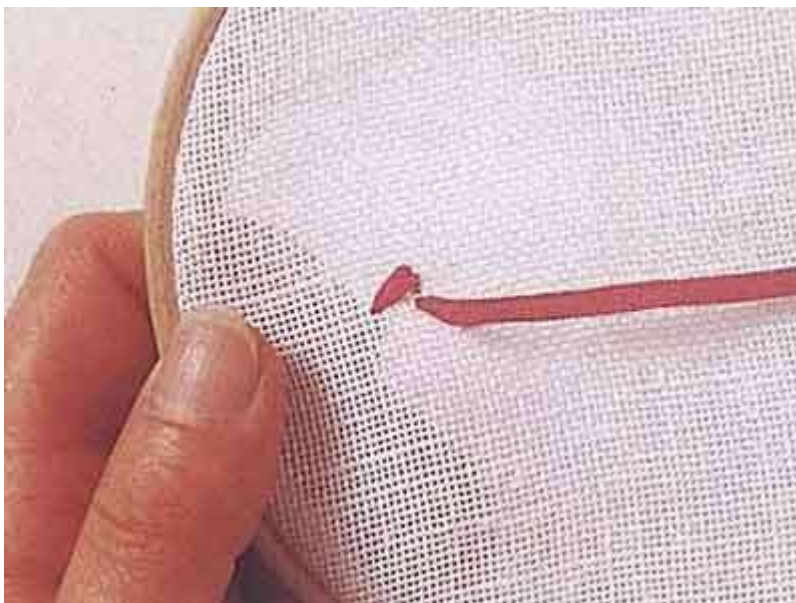
чтобы закрепить ленту, после того как вы завершили работу, выведите её на изнанку и непосредственно на ткани закрепите мелкими стежками, выполненными нитками в тон ткани.

Сегодня мы познакомимся с некоторыми видами швов в вышивке лентами

Крестообразный шов выполняется справа налево по намеченной или воображаемой полосе. Состоит он из перекрещивающихся стежков на лицевой стороне, на изнанке же получаются два параллельных ряда горизонтальных стежков.

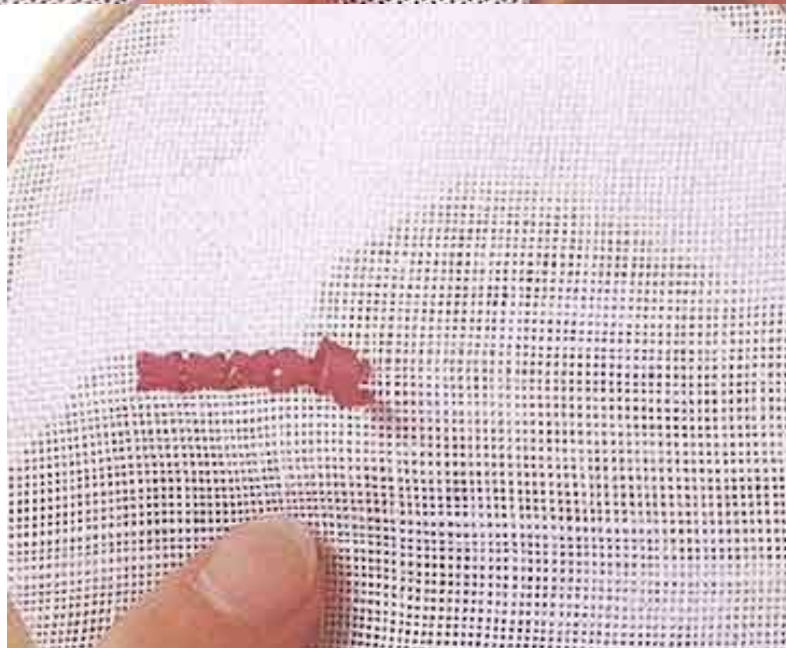
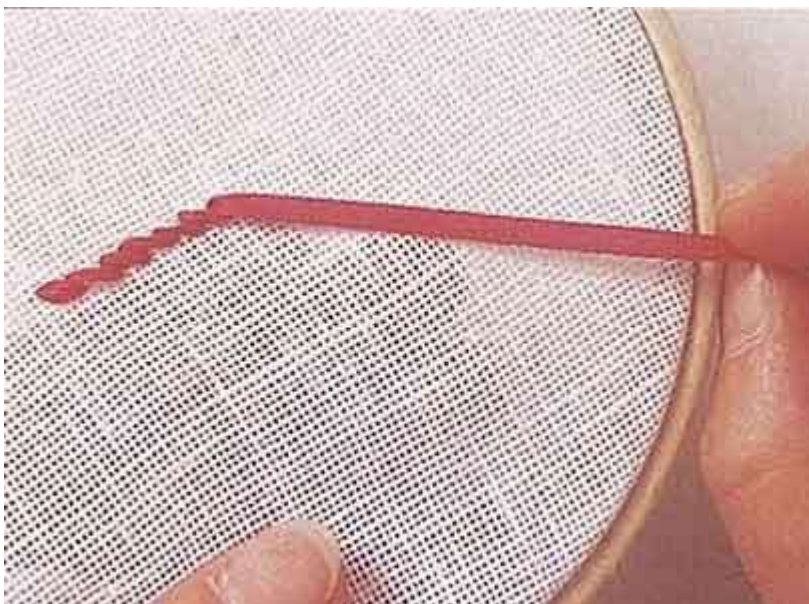
Шов 'крест'

Закрепив ленту, протяните иголку с лентой на лицевую сторону работы и сделайте стежок наискосок слева направо. Придерживая ленту на ткани, вернитесь на изнанку.



Продолжайте выполнять косые стежки. Опять протащите иголку на лицевую

сторону и продолжайте выполнять стежки наискосок справа налево, покрывая ими уже сделанные стежки



Шов "крест" один из древнейших швов в вышивке. Он является основой традиционных вышивок во многих странах. Этим швом обшивают края и контуры рисунка, им же заполняют пустые пространства в вышивке



Рассмотрите картинки с видами швов, попробуйте повышивать.

Повысовые швы

ШОВ «КРЕСТИК»




1 Поставьте иглу на лицевую сторону и сделайте наклонный стежок от точки А к точке В. Проведите ленту по диагональной стороне и выведите в точке С. Вновь сделайте наклонный стежок от точки С к D. Угол наклона стежка должен равняться 45°.

2 Затем выполните такой же ряд наклонных стежков, но в обратном направлении. Чтобы разнообразить композицию вышивки, обратный ход стежков можно выполнять, попеременно пропуская ленту то над, то под уже проложенными стежками первой строчки.

Элементы вышивки

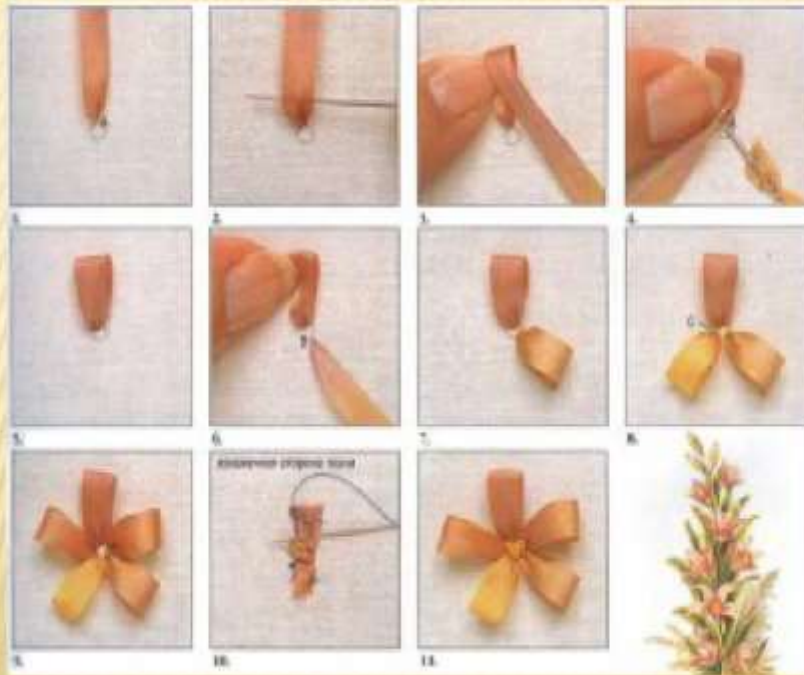
ЭЛЕМЕНТ «ПЕТЛЯ ВОЗДУШНАЯ»




1 Введите иглу с лентой на лицевую сторону канвы в точке А. Вколите иглу в соседнюю клеточку в точке В и протяните ленту на изнаночную сторону. Подтягивая ленту, старайтесь не перевернуть ее.

2 Выделите ряд петелек, располагая их близко друг от друга. Следите за тем, чтобы лента не перекручивалась.

ШОВ ЛЕНТОЧНЫЙ - ЦВЕТОК

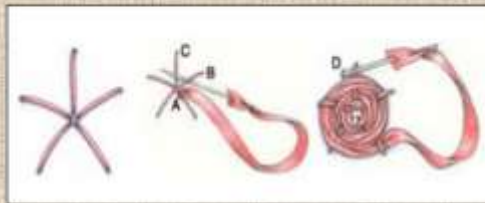
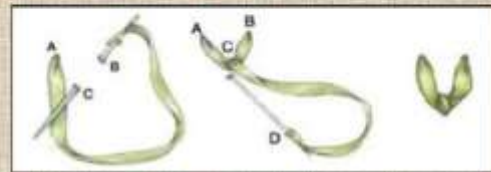


ОСНОВНЫЕ СТЕЖКИ

используемые в вышивке лентами

Полупетля с прикрепкой

Шов для вышивки листьев и чашек бутонов. Используйте ленту разной ширины и пластичности, для получения разных эффектов.



Французский узелок

Величина узелка зависит от количества витков ленты вокруг иглы, от 1 до 3!

Роза «паутинка»

Определив размер будущей розы делается пять радиальных стежков, через которые пропускается лента.

Начиная от центра аккуратно укладывайте ленту, протаскивая ее попеременно над и под радиальными стежками.



I. Физминутка.

Раз, два — выше голова,

Три, четыре - руки шире,

Пять, шесть — тихо сесть,

Семь, восемь — лень отбросим.

Раз — согнуться-разогнуться,

Два — нагнуться, потянуться,

Три — в ладоши три хлопка,

Головой три кивка.

На четыре — руки шире,

Пять, шесть — тихо сесть,

Семь, восемь — лень отбросим. (Выполняем движения по тексту.)

- Теперь вы должны выполнить шов крестообразный» или любой какой понравится самостоятельно.